

Protokoll över utförd säkerhetsbesiktning av lekplats/lekredskap

Besiktningssman	Besiktningdatum	Beställare	Besiktningadress
Jörgen Andersson	2024-08-16	Kärra Ligårds samfällighetsförening	Södra Ligårdens lekplats
Ort	Utskriftsdatum	Kontaktperson	Telefonnummer
Göteborg	2024-08-26	Johan Odhed Thyni	070-285 70 71

Besiktningens omfattning

1) Typ av besiktning och besiktningsskriterier

Årlig säkerhetsbesiktning

Utförs mot SS-EN 1176-1-11 och 1177 samt i tillämpliga delar enligt Plan-och Bygglagen

Plan och Bygglagen PBL (SFS 2014:1014) 8 kap. 9§, 15§, 16§

Boverkets Byggregler BBR 21(BFS 2014:3) Ordningsslagen 3 kap. 5§

Produktsäkerhetslagen (2004:451)

Produktansvarslagen (SFS 1993:1617)

2) Fysisk omfattning

Lekredskap med tillhörande stötdämpande underlag (islagsyta) samt Brunnar

Besiktningssman

Jörgen Andersson

Jörgen Andersson

Telefon: 070-357 63 69

Mailadress: jorgen@anderssonslekplatsbesiktning.se

www.anderssonslekplatsbesiktning.se

Innehar Certifikat nr C003976 utfärdat av RISE Research Institutes of Sweden AB

Lek, motion eller annan utevistelse samt av lekredskap enl. SS-EN 1176 & SS-EN 1177

samt

Certifikat nr C003977 utfärdat av RISE Research Institutes of Sweden AB

Platser för motion eller annan utevistelse samt av fitnessutrustning enl. SS-EN 16630

Klagomål

Vid synpunkter på utförd säkerhetsbesiktning kan ni kontakta:

RISE Research Institutes of Sweden

RISE Certifiering

Telefon: 010-516 50 00

Adress: Box 857, 501 15 Borås

Produktbeskrivning

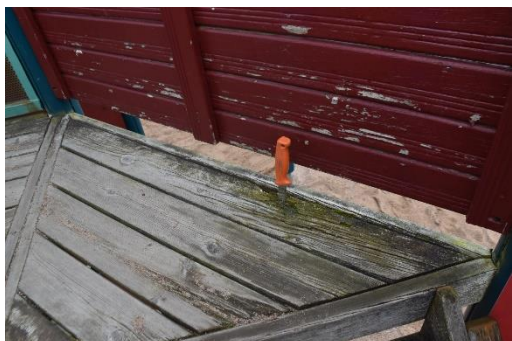
Nr	Lekutrustningstyp	Fabrikat	Noteringar/fel	Foto
1	Klätterlek med rutschbana	Hags	A-Fel, B-Fel, C-Fel	1
2	Lekställning med rutschbana	Hags	A-Fel, B-Fel, C-Fel	2
3	Volträcke	Novum	B-Fel, C-Fel	3
4	Vippgunga typ 2A	Tress	C-Fel	4
5	Vippgunga typ 2A	Novum	B-Fel	5
6	Karusell typ B	Tress	B-Fel	6
7	Sandlåda	Okänt	C-Fel	7
8	Balansbana	Troligen Novum	C-Fel	8
9	Gruppungunga typ 1	Troligen Novum	B-Fel	9
10	Gunga typ 1, 2+2pl	Hags	A-Fel, B-Fel, C-Fel	10
11	Brunnar	Okänt	A-Fel	11

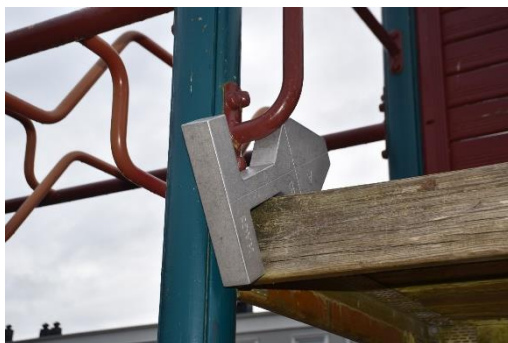
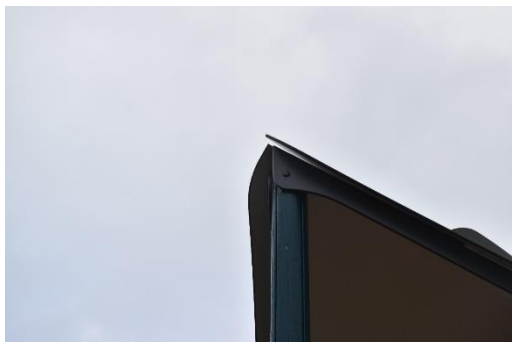
BESIKTNINGS PROTOKOLL

Resultat av besiktningen:

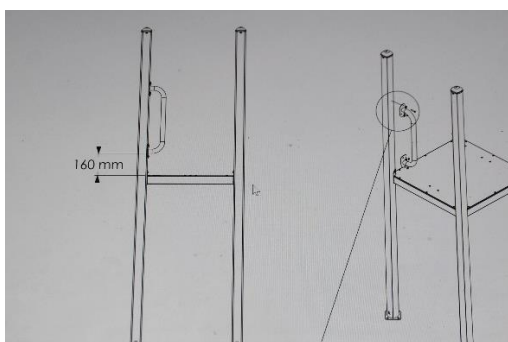


Anmärkningar
Produkt 1





BESIKTNINGS PROTOKOLL



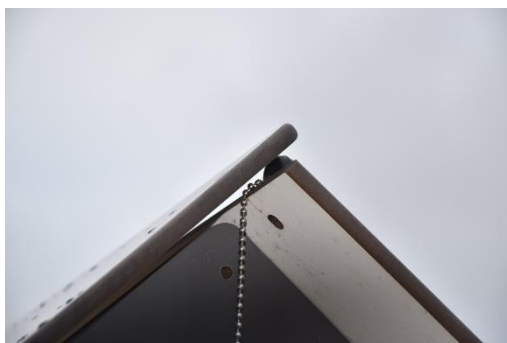
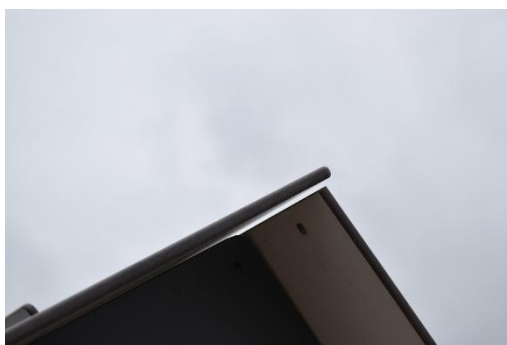
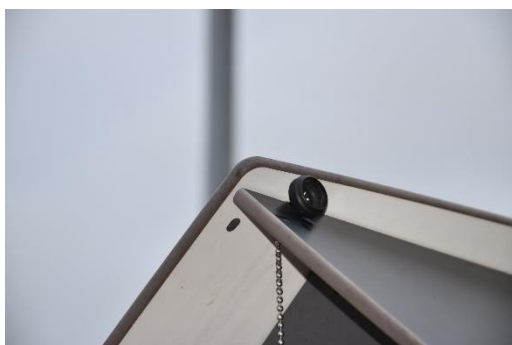
BESIKTNINGS PROTOKOLL



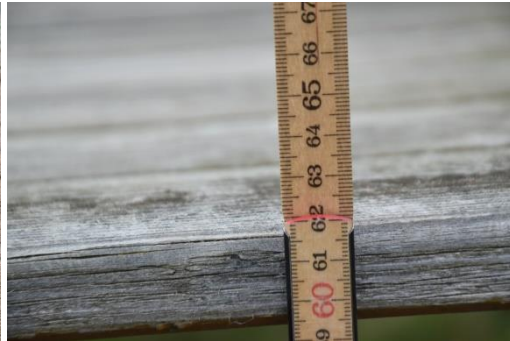


<p>Avhjälpan underhåll är inte effektivt. Avser mycket röta i plattformar som sviktat. EN 1176-7,7.2</p>	A
<p>Ställen där kläder/hår kan fastna. Avser spaltformade och V-formade öppningar. Gäller öppning i tak. EN 1176-1, 4.2.7.3</p>	A
<p>Ställen där huvud och hals kan fastna. Avser delvis omslutna öppningar. Samtliga handtag behöver höjas till 160mm från plattform. Boverkets Byggregler: BBR 8:93 Plan- och Bygglagen: PBL 8 kap. 9§, PBL 8 kap. 15§. Produktsäkerhetslagen (2004:451) EN 1176-1, 4.2.7.2 (se även EN 1176-1, 4.2.7.1)</p>	A
<p>Avhjälpan underhåll är inte effektivt. Avser röta i trappa och nedre plattform EN 1176-7,7.2</p>	B
<p>Det stötdämpande underlaget är inte godkänt. Avser bristande underhåll av det stötdämpande underlaget, stötdämpande material ska underhållas på lämpligt sätt. Underlåtenhet att underhålla sådant underlag kommer att resultera i att dess stötdämpande förmåga försämras. Hårt och markduk i det stötdämpande underlaget EN 1176-1, 4.2.8.5.2 ANM. 4 EN 1176-7,7.1</p>	B
<p>Det stötdämpande underlaget är inte godkänt. Det stötdämpande underlaget behöver fyllas på, vid fallhöjd upp till 2m behövs det 300mm (200mm + 100mm för att kompensera förflyttning) EN 1176-1, 4.2.8.5.1 EN 1176-1, 4.2.8.5.2 ANM. 4 EN 1176-7, 7.1</p>	B
<p>Det stötdämpande underlaget är inte godkänt. Det stötdämpande underlaget behöver fyllas på, vid fallhöjd över 2m behövs det 400mm (300mm + 100mm för att kompensera förflyttning) EN 1176-1, 4.2.8.5.1 EN 1176-1, 4.2.8.5.2 ANM. 4 EN 1176-7, 7.1</p>	B
<p>Det stötdämpande underlaget är inte godkänt. Avser bristande underhåll av det stötdämpande underlaget, stötdämpande material ska underhållas på lämpligt sätt. Underlåtenhet att underhålla sådant underlag kommer att resultera i att dess stötdämpande förmåga försämras. gäller ogräs EN 1176-1, 4.2.8.5.2 ANM. 4 EN 1176-7,7.1</p>	C

Produkt 2



BESIKTNINGS PROTOKOLL



BESIKTNINGS PROTOKOLL

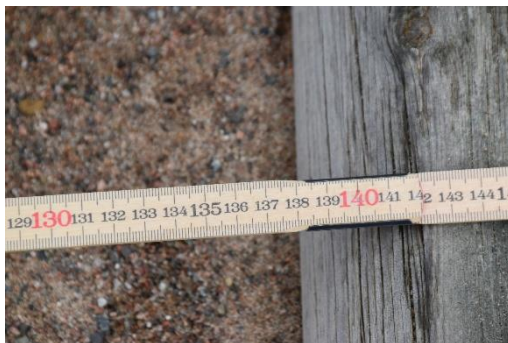


<p><i>Ställen där kläder/hår kan fastna. Avser spaltformade och V-formade öppningar. Gäller öppning i tak. EN 1176-1, 4.2.7.3</i></p>	A
<p><i>Fallutrymmets/ Islagsytans utsträckning är inte godkänd. Avser sarg, skall vara minst 1,5M EN 1176-1, 4.2.8.2.4 EN 1176-1, 4.2.8.2.5</i></p>	B
<p><i>Barriärer/Lättillgängliga lekredskap För lättillgängligt redskap ska det finnas Barriärer när plattformen är mer än 600mm ovanför lekyta /marknivå där höjden skall vara minst 700mm. EN 1176-1, 4.2.4.4, 4.2.9.5</i></p>	C
<p><i>Rutinmässigt/Avhjälpande underhåll är inte effektivt. Avser röta på ramp och gångbro och en del ogräs. EN 1176-7,7.1,7.2</i></p>	C

Produkt 3



BESIKTNINGS PROTOKOLL



<p><i>Det stötdämpande underlaget är inte godkänt. Avser bristande underhåll av det stötdämpande underlag, stötdämpande material ska underhållas på lämpligt sätt. Underlåtenhet att underhålla sådant underlag kommer att resultera i att dess stötdämpande förmåga försämras. Lera jord i det stötdämpande underlaget</i> EN 1176-1, 4.2.8.5.2 ANM. 4 EN 1176-7,7.1</p>	B
--	----------

<p><i>Det stötdämpande underlaget är inte godkänt. Det stötdämpande underlaget behöver fyllas på, vid fallhöjd upp till 2m behövs det 300mm (200mm + 100mm för att kompensera förflyttning)</i> EN 1176-1, 4.2.8.5.1 EN 1176-1, 4.2.8.5.2 ANM. 4 EN 1176-7, 7.1</p>	B
--	----------

<p><i>Fallutrymmets/ Islagsytans utsträckning är inte godkänd. Avser sarg, skall vara minst 1,58m. Enligt tillverkaren har redskapet en fallhöjd på 1,43m till högsta bommen då blir islagsytan/fallutrymmet till sarg 1,5m</i> EN 1176-1, 4.2.8.2.4 EN 1176-1, 4.2.8.2.5</p>	B
--	----------

<p><i>Rutinmässigt/Avhjälpande underhåll är inte effektivt. Avser trasiga plastskydd</i> EN 1176-7,7.1,7.2</p>	C
---	----------

Produkt 4



Det stötdämpande underlaget är inte godkänt.

Avser bristande underhåll av det stötdämpande underlag, stötdämpande material ska underhållas på lämpligt sätt. Underlåtenhet att underhålla sådant underlag kommer att resultera i att dess stötdämpande förmåga försämras. Gäller stenar i det stötdämpande underlaget.

EN 1176-1, 4.2.8.5.2 ANM. 4 EN 1176-7,7.1

C

Produkt 5



Rutinmässigt/Avhjälpande underhåll är inte effektivt.

Avser att vippunga är mycket lös vid förankring.

EN 1176-7,7.1,7.2

B

Produkt 6



<p><i>Medroterande golv som inte är monterat i jämnhöjd med marken. Enligt tillverkarens anvisningar Den fria markhöjden ska vara mellan 60mm-110mm EN 1176-5, 5.2.1, 5.2.3 EN 1176-7, 5.1, 5.2, 5.3</i></p>	B
<p><i>Islagsytans utsträckning är inte godkänd. Avser sarg som är något för nära, skall vara minst 2m EN 1176-5,4.2,4.3</i></p>	C

Produkt 7



*Rutinmässigt/Avhjälpande underhåll är inte effektivt.
Avser vassa kanter.
EN 1176-7,7.1,7.2*

C

Produkt 8



*Rutinmässigt underhåll är inte effektivt.
Avser lösa skruvar/bultar på balansbana
EN 1176-7,7.1*

C

Produkt 9



Det stötdämpande underlaget är inte godkänt.

*Avser bristande underhåll av det stötdämpande underlaget, stötdämpande material ska underhållas på lämpligt sätt. Underlåtenhet att underhålla sådant underlag kommer att resultera i att dess stötdämpande förmåga försämras. Hårt, Lera och markduk i det stötdämpande underlaget
EN 1176-1, 4.2.8.5.2 ANM. 4 EN 1176-7,7.1*

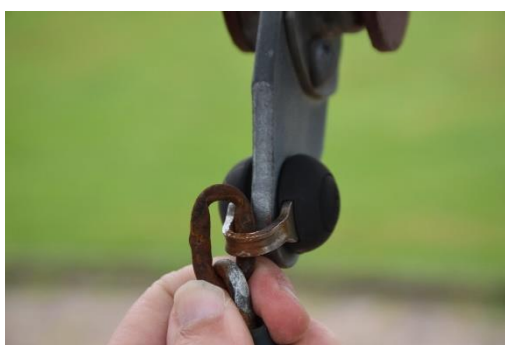
B

*Det stötdämpande underlaget är inte godkänt.
Det stötdämpande underlaget behöver fyllas på, vid fallhöjd upp till 2m behövs det 300mm (200mm + 100mm för att kompensera förflyttning)
EN 1176-1, 4.2.8.5.1 EN 1176-1, 4.2.8.5.2 ANM. 4 EN 1176-7, 7.1*

B

Produkt 10





<p><i>Avhjälpare underhåll är inte effektivt. Avser mycket röta i en stöd Stolpe EN 1176-7,7.2</i></p>	A
<p><i>Det stötdämpande underlaget är inte godkänt. Avser bristande underhåll av det stötdämpande underlag, stötdämpande material ska underhållas på lämpligt sätt. Underlåtenhet att underhålla sådant underlag kommer att resultera i att dess stötdämpande förmåga försämras. Hårt och ogräs EN 1176-1, 4.2.8.5.2 ANM. 4 EN 1176-7,7.1</i></p>	B
<p><i>Det stötdämpande underlaget är inte godkänt. Det stötdämpande underlaget behöver fyllas på, vid fallhöjd upp till 2m behövs det 300mm (200mm + 100mm för att kompensera förflyttning) EN 1176-1, 4.2.8.5.1 EN 1176-1, 4.2.8.5.2 ANM. 4 EN 1176-7, 7.1</i></p>	B
<p><i>Kättingar/Förbindningar är inte godkända. Avser slitna kättinglänkar på babygunga EN 1176-1, 4.2.13, EN 1176-7, 7.2</i></p>	C

Produkt 11



Säkerhetsanordning saknas.

Avser att det saknas låsanordning till brunnslock alternativ fallskydd saknas. Kolla över samtliga brunnar på området

Boverkets Byggregler: Ordningslagen 3 kap. 5§

Plan-och Bygglagen: PBL 8 kap. 9§, PBL 8 kap. 15§

A

Ordningslagen 3 kap. 5§

"Brunnar, bassänger och liknande anläggningar skall vara försedda med de säkerhetsanordningar som behövs med hänsyn till anläggningarnas belägenhet och beskaffenhet. Behovet av att säkerhetsanordningen ger ett tillräckligt skydd mot olyckor med barn skall särskilt beaktas. Anläggningens ägare eller den som till följd av nyttjanderättsavtal eller på någon annan grund är i ägarens ställe ansvarar för att anläggningen är försedd med nödvändiga säkerhetsanordningar. Polismyndigheten får i fråga om en särskild anläggning besluta om de säkerhetsåtgärder som skall vidtas"

Förklaring av anmärkningar

Anmärkning	Typ av fel
A	Fel som innebär risk för allvarlig skada alternativt fel som kan medföra stor risk för mindre skada. Normalt krävs en omedelbar insats från beställaren.
B	Fel som kan medföra mindre risk för mindre skada alternativt att stor risk finns för liten skada. Normalt bör åtgärd vidtas snarast.
C	Fel som kan medföra liten risk för mindre skada alternativt fel som kan medföra mindre risk för liten skada. Normalt fel som bör åtgärdas vid periodiskt underhåll eller bevakas då felet kan bli värre med tid och slitage.
IRI	Inga risker identifierade.

Drift- och underhållsplan

SS-EN 1176-7

Finns Saknas

<p>Punkt A Relevant information från lekredskapstillverkarens anvisningar SS-EN 1176-7 avsnitt 8.1.1, 8.1.2 och 8.1.3</p>	Saknas
<p>Punkt B Att hänvisningsskylt finns på lekplats SS-EN 1176-7, avsnitt 8.2.3</p>	Finns
<p>Punkt C Rutiner för åtgärder i händelse av olyckor/incidenter på lekplats SS-EN 1176-7, avsnitt 8.2.4</p>	Saknas
<p>Punkt D Rutiner för underhåll SS-EN 1176-7, avsnitt 7.1 och 7.2</p>	Saknas
<p>Punkt E Att spara dokumentation relaterade till driften av lekplatsen (t ex besiktning-, kontroll- och provningskontroll/besiktningsskontroll, underhållsinstruktioner/driftrinstruktioner) SS-EN 1176-7 avsnitt 8.2.2</p>	Saknas

Förklaring till punkt A

<p>Vid alla åtgärder rörande utformning, installation, kontroll, besiktning, underhåll och drift av lekområdet bör den driftsansvarige eller ägaren beakta information från tillverkaren, t ex förhandsinformation/katalog, installationsanvisningar och underhållsanvisningar tillsammans med kraven i relevanta delar av EN 1176 och övrig tillämplig information. SS-EN 1176-7, avsnitt 8.1.1</p> <p>Driftsansvarig ska upprätta ett system för säkerhetshantering av lekplatsen. SS-EN 1176-7, avsnitt 8.1.2</p> <p>Ändring av redskaps- eller konstruktionsdelar som kan påverka redskapets grundläggande säkerhet, bör utföras först efter samråd med tillverkaren eller annan person med kompetens inom området. SS-EN 1176-7, avsnitt 8.1.3</p>	Saknas
---	--------

Förklaring till punkt B

<p>Vid lekplatsen ska det finnas en tydligt synlig skylt (piktogram, grafisk symbol) med följande information:</p> <ul style="list-style-type: none"> a) allmänt telefonnummer för nödsituationer b) Kontaktuppgifter till underhållspersonal kan t.ex. vara telefonnummer, e-mail, hemsida c) lekplatsens namn d) lekplatsens adress eller GPS-koordinater e) övrig relevant information, där så är tillämpligt <p>SS-EN 1176-7, avsnitt 8.2.3</p>	Finns
--	-------

Förklaring till punkt C

<p><u>Skriftliga driftsrutiner beträffande åtgärder att vidtag vid olyckor, brand etc. bör finnas tillgängliga.</u></p> <ul style="list-style-type: none"> a) datum och klockslag för olyckshändelsen b) den skadades ålder och kön samt klädesplagg och skodon som bars vid olyckstillfället c) berörda redskap och/eller ytbeläggning d) det antal barn som vid tidpunkten för olyckshändelsen uppehåller sig på platsen e) redogörelse av olyckshändelsen f) kroppsskador med angivande av skadade kroppsdelar g) vidtagna åtgärder för den skadade h) vittnesutsagor i) eventuellt efterföljande ändringar av redskap j) väderförhållanden k) övrig relevant information <p>SS-EN 1176-7, avsnitt 8.2.4</p>	<p>Saknas</p>
--	---------------

Förklaring till punkt D

<p><u>Rutinmässigt underhåll:</u></p> <ul style="list-style-type: none"> a) efterdragning av infästningar och fästelement b) underhållsmålning och efterbehandling av ytor c) underhåll av stötdämpande underlag d) smörjning av lager e) renhållning f) avlägsnande av glasskärvor, annan nedskräpning eller föroreningar g) märkning av redskapen för att ange fyllnadsnivå för löst sammanfört fyllnadsmaterial h) påfyllning av löst fyllnadsmaterial upp till korrekt nivå i) tillse att fritt utrymme och fallutrymme är fria från hinder <p><u>Avhjälpande underhåll:</u></p> <ul style="list-style-type: none"> a) utbyte av infästningar/fästelement b) svetsning eller reparationer genom svetsning c) utbyte av slitna eller defekta delar d) utbyte av defekta konstruktionskomponenter e) utbyte/reparation av defekta stötdämpande ytbeläggningar <p>SS-EN 1176-7, avsnitt 7.1 och 7.2</p>	<p>Saknas</p>
--	---------------

Förklaring till punkt E

<p><u>Dokumentation relaterade till en lekplats bör omfatta följande:</u></p> <ul style="list-style-type: none"> a) besiktnings- och provrapport b) besiktnings- och underhållsinstruktioner c) driftsinstruktioner, om lämpligt d) driftsansvariges dokumentation från samtliga besiktnings- och underhållsarbeten, t.ex. loggbok e) särskilda dokument gällande konstruktion och anbud <p><u>"Dessa dokument bör förvaras så att de vid behov finns tillgängliga i samband med underhåll, besiktning, kontroll, reparation och i händelse av olycka"</u></p> <p>SS-EN 1176-7, 8.2.2</p>	<p>Saknas</p>
--	---------------

"Så här lyder lagen"

"Plan- och bygglagen SFS 2010:900"

PBL 2 kap. 7§

Vid planläggning enligt denna lag ska hänsyn tas till behovet av att det inom eller i nära anslutning till områden med sammanhållen bebyggelse finns.

"Lämpliga platser för lek, motion och annan utevistelse"

PBL 8 kap. 9§

En obebyggd tomt som ska bebyggas ska ordnas på ett sätt som är lämpligt med hänsyn till stads- eller landskapsbilden och till natur- och kulturvärdena på platsen.

Tomten skall ordnas så att

- A) Naturförutsättningarna så långt som möjligt tas till vara*
- B) Betydande olägenheter för omgivningen eller trafik inte uppkommer*
- C) Det finns en lämpligt belägen utfart eller annan utgång från tomten samt anordningar som medger nödvändiga transporter och tillgodoser kravet på framkomlighet för utryckningsfordon*
- D) Det på tomten eller i närheten av den i skälig utsträckning finns lämpligt utrymme för parkering, lastning och lossning av fordon*
- E) Personer med nedsatt rörelse- eller orienteringsförmåga ska kunna komma fram till byggnadsverk och på annat sätt använda tomten, om det med hänsyn till terrängen och förhållandena i övrigt inte är orimligt, och*
- F) Risken för olycksfall begränsas.*

PBL 8 kap. 15§

En tomt ska hållas i vårdat skick och skötas så att risken för olycksfall begränsas och betydande olägenheter för omgivningen och för trafiken inte uppkommer.

Om det på tomten finns en anordning som är avsedd att uppfylla kraven i 9§, ska den i skälig utsträckning hållas i sådant skick att den fyller sitt ändamål. Lekplatser och fasta anordningar på lekplatser ska underhållas så att risken för olycksfall begränsas.

Byggnadsnämnden får besluta om det ska planteras på tomten och befintlig växtlighet på tomten ska bevaras, om det behövs för att uppfylla kraven i första stycket.

PBL 8 kap. 16§

Det som gäller i fråga om vård och skötsel av en tomt enligt 15§ ska i skälig utsträckning också tillämpas på allmänna platser och på områden för andra anläggningar än byggnader.

"Boverkets Byggregler BBR 19 BFS 2011:6"

Ordninglagen 3 kap. 5§

"Brunnar, bassänger och liknande anläggningar skall vara försedda med de säkerhetsanordningar som behövs med hänsyn till anläggningarnas belägenhet och beskaffenhet. Behovet av att säkerhetsanordningen ger ett tillräckligt skydd mot olyckor med barn skall särskilt beaktas. Anläggningens ägare eller den som till följd av nyttjanderättsavtal eller på någon annan grund är i ägarens ställe ansvarar för att anläggningen är försedd med nödvändiga säkerhetsanordningar. Polismyndigheten får i fråga om en särskild anläggning besluta om de säkerhetsåtgärder som skall vidtas"

"8:93 Skydd mot olyckor vid fasta lekredskap på tomter"

Fasta lekredskap ska anordnas så att risken för personskador begränsas. Underlaget till gungor, klätterställningar och dylika lekredskap ska vara stötdämpande och i övrigt så utformat att risken för personskador vid en olycka begränsas.

"Exempel på hur fasta lekredskap kan utformas finns i SS-EN 1176-1 och SS->EN 1176-11. Exempel på stötdämpande underlag och provningsmetoder för stötdämpande underlag finns i SS-EN 1177.

Produktsäkerhetslagen (2004:451)

Lagen syftar bland annat till att säkerställa att varor och tjänster som tillhandahålls konsumenterna inte orsakar skador på personer.

Produktansvarslagen (SFS 1992:18)
